

Actu et Vie du Labo



Marion MOREL, écologue et ingénieure en géomatique a été **recrutée à GEODE dans le cadre du projet européen IRIS** (*Inspiring rural heritage : sustainable practices to protect and conserve upland landscape and memories*). Elle a pour mission de développer des recherches en géomatique et cartographie participative sur les brûlages dirigés de l'estive d'Enveitg (PO), tout en intégrant les trajectoires historiques. Ses travaux seront supervisés scientifiquement par Marie Bal et Jean-Paul Métailié. **Bienvenue !**

<https://www.heritageresearch-hub.eu/project/iris/>

Exposition « **Feux et Mégafeux** » au **Quai des Savoirs de Toulouse, du 09 février au 5 novembre**. Dans ce cadre une partie de l'équipe est impliquée dans de la médiation ponctuelle (en cours de montage) et en particulier **Mélanie SAULNIER et Solène HAVARD**, d'ores-et-déjà programmées pour une soirée « **Pint Of Science** » le **24 mai**.

<https://www.quaidesavoirs.fr/feux-megafeux>

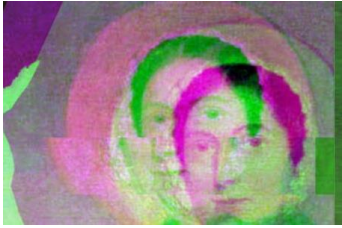
<https://pintofscience.fr/>



Ouverture du site web de l'**Observatoire de l'environnement nocturne** sous la direction de **Samuel CHALLÉAT** :

<https://www.observatoire-environnement-nocturne.cnrs.fr/>

Actu et Vie du Labo



Le 08 mars, « **les femmes scientifiques sortent de l'ombre** » et en particulier **Marie BAL**, de 10h à 12h, au Quai des Savoirs de Toulouse pour un « speed-searching » à destination des scolaires <https://www.quaidessavoirs.fr/-/quand-les-femmes-scientifiques-sortent-de-l-ombre>

La campagne de recrutement des ATER 2023-2024 est ouverte du 06 février 2023 au 06 mars.

La procédure ainsi que la liste des postes ouverts pour cette année sur :

<https://www.univ-tlse2.fr/accueil/recrutement/emplois-enseignants/attaches-temporaires-denseignement-et-de-recherche-ater>

Accueil de **Teo BECHER**, artiste photographe **du 01 mars au 30 avril** au laboratoire dans le cadre de l'opération « Résidence 1+2 » patronnée par le CNRS, la Région, l'UT2J, le Département...

Il accompagnera les chercheurs et chercheuses sur le terrain pour alimenter son travail photographique qui sera restitué dans une exposition (un colloque et un ouvrage) à l'automne. **Merci de lui ouvrir vos portes...**

<https://www.teobecher.be/>

<https://www.1plus2.fr/>



Info site web

En lumière sur le site du GEODE :

- Dernier article de Marie-Claude BAL (revue CATENA) : [Ancienneté des espaces pastoraux et paysages culturels des montagnes méditerranéennes \(Massif central, Sierra de Gredos et Apennins septentrionaux\)](#)
- Article sous la forme d'un [entretien avec Philippe Beringuier](#).
- Retour mission de Samuel Challéat et son équipe à la Réunion : ["Explorer les systèmes socio-écologiques nocturnes par les paysages sonores. Une expérience d'interdisciplinarité et de participation à La Réunion"](#).
- [Nouvelle direction](#) chez nos voisins de la MSH-T

Et comme toujours :

- Vos newsletters des différents horizons dans la rubrique ["Les Newsletters du réseau"](#)

N'oubliez pas de venir vers moi pour alimenter le site de vos news, publications, missions, projets, actualiser votre page...

Source : Gilles CASONATO

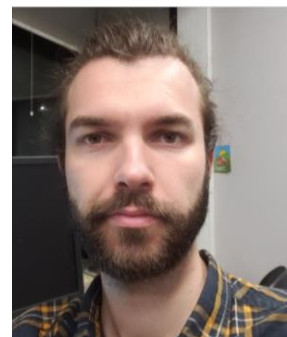
Mélanie SAULNIER et Christine HERVÉ, nouvelles référentes « durabilité et écoresponsabilité » au GEODE. Désormais et périodiquement, **une rubrique dédiée en fin de numéro...**





Lorène Scabello est en stage L3 du 06 février au 28 avril avec Emmanuel Chapron à GEODE. Elle va travailler sur la **cartographie des lacs de barrages et lacs de montagnes**.
Bienvenue !

Pierre Moulin est en stage de M2 au GEODE, de février à juillet. En M2 Master BEE Biologie Ecologie Evolution, Fonctionnement des écosystèmes aquatiques et terrestres, naturels et anthropisés à Montpellier, il travaillera sur la **modélisation de l'évolution des services écosystémiques sur 200 ans dans une vallée montagnarde (Ariège, France)**, encadré par Florence Mazier dans le cadre du projet OHM SOPAST. Bienvenue !



Julie Marin est arrivée pour un stage avec nous d'une durée de 6 mois. Julie est en Master 2 Géographies, Espaces, Homme/Environnement, Ressources à Grenoble et Montpellier. Dans le cadre du projet PAACTE, **elle va mener des entretiens auprès d'élèves de l'Ariège pour mieux saisir les différents niveaux de contrainte sur la filière agricole au regard de la prédation ursine**.
Bienvenue !

C'est le laboratoire qui accueillera cette année les lauréats des « Olympiades nationales des géosciences » à la demande du Rectorat et patronné par le Ministère de l'Éducation Nationale et de la Jeunesse. L'idée est de faire découvrir le « monde de la recherche » à des lycéens de Première, gagnants des olympiades, **le mercredi 21 juin après-midi dans nos locaux**.

<https://www.education.gouv.fr/olympiades-nationales-des-geosciences-12293>



**MINISTÈRE
DE L'ÉDUCATION
NATIONALE
ET DE LA JEUNESSE**

*Liberté
Égalité
Fraternité*



PROJET DE THÈSE GEODE POUR CDU TESC 2023

Projet à communiquer à Sylvie Guillermé et Jean-Michel Minovez **avant le 27 mars midi** (Évaluation et sélection des sujets par la commission doctorale GEODE le 3 avril de 10h30 à 12h30)

Les troubles musculo squelettiques (TMS) au bureau

Travailler dans un bureau ne vous protège pas des TROUBLES MUSCULO-SQUELETTIQUES DITES TMS ! En effet, malgré plusieurs efforts pour améliorer le bien-être au travail et l'ergonomie, **les TMS sont en forte augmentation**. Plusieurs syndromes entrainants des TMS sont en forte évolution notamment :

- Le **syndrome du canal carpien** provoqué par la tenue de la souris d'ordinateur avec 81 % des cas de TMS
- Les **syndromes liés au cou, épaules et coudes** qui arrivent en seconde et troisième position avec respectivement 30 et 23 % de TMS

L'ensemble de ses syndromes est provoqué par la posture au bureau face à son écran et plus précisément à **l'ergonomie du poste de travail**. Plusieurs facteurs de ces TMS peuvent être également dus à la hauteur de son siège, de l'écran et son inclinaison, à la position de la souris mais encore au positionnement des pieds et jambes. Nous avons tendance à croiser les jambes or cette position est très mauvaise : elle exerce des points de compression qui coupent la circulation sanguine pouvant engendrer des crampes voire l'apparition de varices.

EXEMPLES DE FACTEURS DE RISQUE SPÉCIFIQUES DE TMS	
Cervicalgie	Maintien prolongé du cou en flexion ou en extension excessive (rapprocher la tête pour mieux voir, effectuer les gestes nécessaires avec plus de précision...)
TMS de l'épaule	Travail fréquent ou de longue durée avec les bras au dessus du niveau des épaules Port de charges lourdes, même peu fréquent Tâches répétitives exigeant d'élever le bras loin du corps
Tendinite au niveau du coude	Mouvements répétés de flexion/extension du poignet et de rotation de l'avant-bras Prises en force (assemblage de petits objets, vissage manuel...)
Syndrome du canal carpien	Flexions/extensions répétées du poignet, Appui prolongé du talon de la main sur un plan dur, Préhension avec le bout des doigts, doigts en pince (polissage, meulage, assemblage de pièces, emballage...)

<https://www.inrs.fr/>

Évolution des TMS

SIGNES ET SYMPTÔMES DE TMS		ÉVOLUTION DES TMS AVEC LE MAINTIEN DE L'EXPOSITION	
Symptômes Expérience physique subjective	Signes Phénomène physique observable	TMS Au début	TMS Maintien de l'exposition
<ul style="list-style-type: none"> ▶ Engourdissement ▶ Fourmillement ▶ Brûlure ▶ Douleur ▶ Enflure ▶ Crampe ▶ Raideur ▶ Faiblesse ▶ Malaise 	<ul style="list-style-type: none"> ▶ Diminution de l'amplitude des mouvements ▶ Diminution de la force de préhension ▶ Perte de fonction ▶ Déformation 	<ul style="list-style-type: none"> Malaise, fatigue Associés à certains stades du travail Disparaissent rapidement après le travail Récupération complète 	<ul style="list-style-type: none"> Inconfort, douleur Présents même au repos Persistent hors du travail, peuvent perturber le travail Pathologie, possibilité de séquelles

Évolution du temps requis pour la disparition des symptômes de TMS
Le temps requis pour que les malaises ou douleurs disparaissent est un indice de la progression de l'affaiblissement :

APRÈS
UNE NUIT DE
SOMMEIL

APRÈS
LA FIN DE
SEMMAIN

SEULEMENT
DURANT LES
VACANCES

SYMPTÔMES
RESSENTIS EN
PERMANENCE

Source : Asstsas, Objectif prévention, vol. 23, n° 5, décembre 2000.

5

<http://asstsas.gq.ca/>



<https://www.ergomini.fr/>

La souris ergonomique permet de positionner votre avant-bras en position naturelle et neutre, c'est à dire qu'elle permet d'éviter la torsion et la génération de lésion des muscles.

...Les TMS au bureau

Régler son siège

Réglez la hauteur de l'**assise** pour que vos cuisses soient à l'horizontale.

*

Réglez la **profondeur de l'assise** de manière à pouvoir placer un poing serré entre le creux de votre genou et l'avant de l'assise.

*

Réglez le dossier afin que votre **dos soit bien soutenu**. Le soutien lombaire (la partie arrondie dans le bas du dossier) doit épouser le creux de votre dos.

*

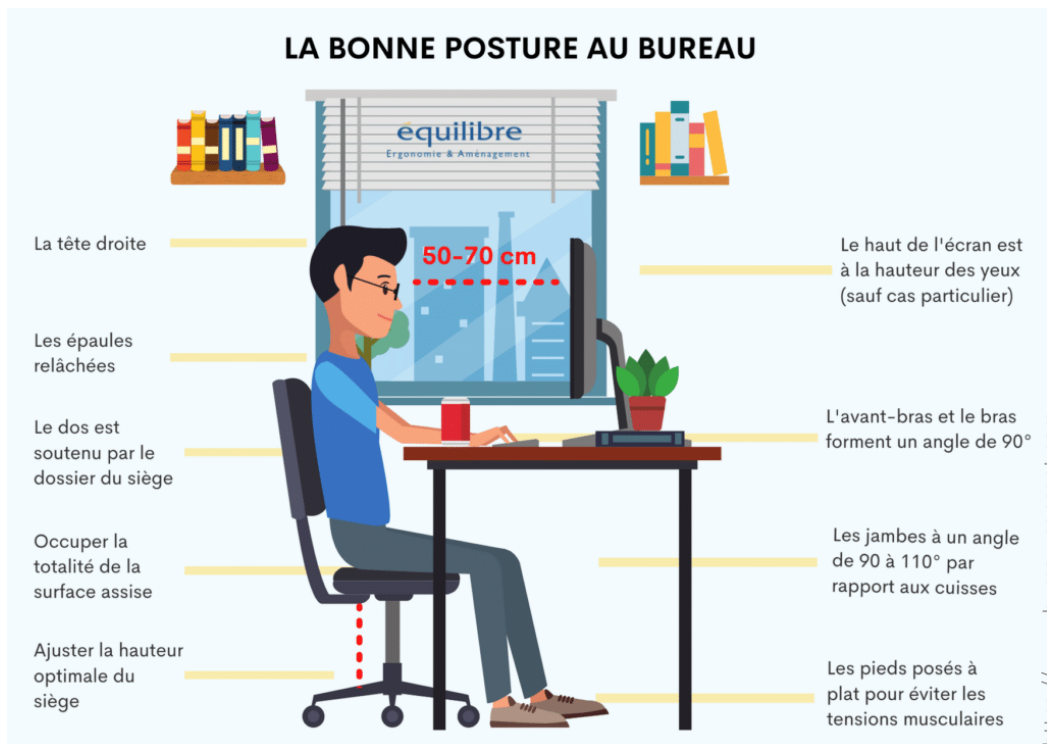
Placez vos doigts sur votre clavicule et baissez le bras. Réglez à présent l'**accoudoir** pour qu'il touche votre coude.

*

Réglez la hauteur de votre **bureau** afin qu'elle corresponde à celle des accoudoirs.

*

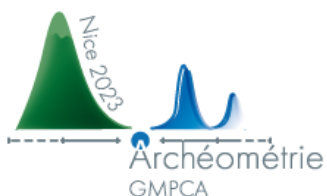
Assurez-vous que votre **écran** est à hauteur des yeux et que vous puissiez le regarder de face.



Plusieurs solutions peuvent être mises en œuvre au bureau et également en laboratoire afin d'améliorer votre station de travail et d'éviter ou de supprimer toutes ces TMS. C'est pour cela que **vos agents de prévention** ainsi que le médecin de travail sont là : pour vous informer et vous orienter dans vos démarches.

Au GEODE, Magalie et Sandrine sont formées pour vous conseiller sur ces TMS, n'hésitez pas à les alerter !

Rendez-vous



Le prochain colloque d'Archéométrie aura lieu à **Nice du 17 au 21 avril 2023** et est organisé par le laboratoire du **CEPAM (CNRS, Université Côte d'Azur)**.

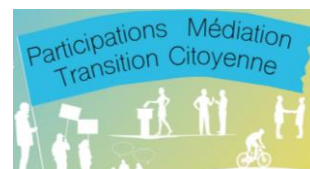
<https://gmpca2023.sciencesconf.org/>

Source V. Py-Saragaglia

École d'été de la chaire **Participations Médiation Transition citoyenne**
25 et 26 mai 2023 à la Rochelle – Pré-inscriptions avant fin mars.

<https://chaire-participations.recherche.univ-lr.fr/>

Source M. Saqalli



La semaine **Écologie, Environnement, Biodiversité de l'INEE se déroulera du 12 au 16 juin**.

<https://www.inee.cnrs.fr/fr/evenement/semaine-ecologie-environnement-biodiversite>

Source : F. Gilbert

Le GEODE associé à TRACES organise l'évènement scientifique sur le site toulousain dans le cadre du DIPEE Occitanie Ouest :

LE 15 JUIN de 10h à 14h - HALL MRD2

Posters, buffet, visite tournante des plateformes – public académique – **Merci de bloquer cette date !!!**

Source : F. Vidal



Premier appel à contribution pour ISL –

International Symposium on landslides 2024 - 8-12 juillet Chambéry.

<https://www.isl2024.com/abstracts/>

Source : A. Peltier

Fête de la Science 2023 du 06 au 16 octobre. Le thème au niveau national de cette année est « Sport & Science » (prochains JO !). Même si le labo n'a pas grand-chose à voir avec la thématique toutes les propositions de médiations sont envisageables...

L'appel d'offre est sorti, soumission avant le 07 avril :

<https://www.instantscience.fr/actualite/fete-de-la-science-2023-lappel-a-projets-est-lance/>

Source : F. Vidal



Peut-être que ça ne sert à rien, peut-être est-il trop tard, peut-être est-ce ridicule, inutile, vain, démagogue, infantilisant, culpabilisant... Peut-être qu'il ne faut rien faire, ou ne rien tenter de faire puisque les vrais pouvoirs ne font décidément pas grand-chose... Peut-être. ...Mais nos tutelles qu'elles soient CNRS, Université ou ministérielles semblent s'engager et, de fait, nous engager aussi.

Alors à notre niveau, en limitant les contraintes, en évitant conflits et sarcasmes, en stimulant les initiatives ne serait ce qu'en les mettant en lumière dans ces pages, tentons « quelque chose » de collectif qui irait vers plus d'écoresponsabilité au sein du GEODE...

Un socle de 20 engagements
répartis en 6 thématiques

SERVICES PUBLICS écoresponsables

MOBILISATION DES AGENTS

ACHATS PLUS RESPONSABLES

ÉCONOMIE CIRCULAIRE ET NUMÉRIQUE RESPONSABLE

Plateforme d'échange entre services et de dons aux associations
Stratégie numérique, écogestes numériques et achat de produits reconditionnés

SUPPRESSION DES PRODUITS PHYTO-PHARMACEUTIQUES

Arrêt de l'utilisation des pesticides pour l'entretien des espaces verts, forêts, voiries et promenades

ALIMENTATION PLUS RESPECTUEUSE DE L'ENVIRONNEMENT

Approvisionnement en produits de qualité et durables dans les services de restauration collective ou prestations de frais de bouche

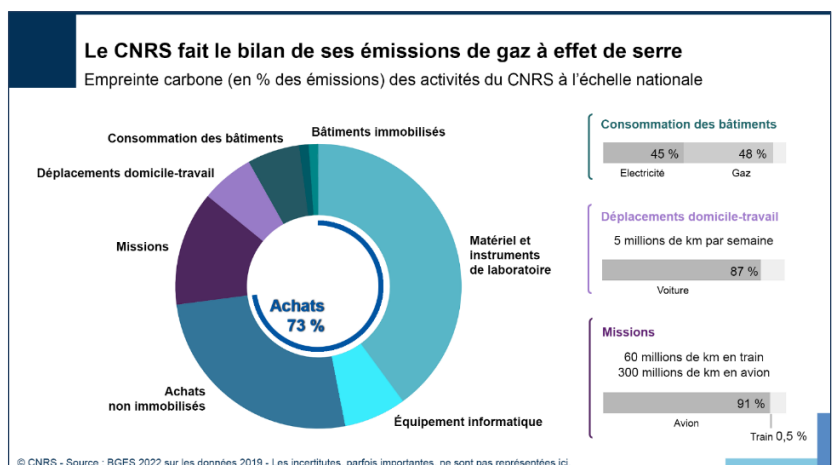
MOBILITÉ DES AGENTS

- Forfait mobilités durables
- Covoiturage
- Bornes de recharge
- Verdissement de la flotte automobile
- Places de stationnement sécurisées pour vélos
- Financement de projets de réduction de gaz à effet de serre en lien avec les voyages en avion
- Visioconférences

RÉDUCTION DE LA CONSOMMATION D'ÉNERGIE DANS LES BÂTIMENTS

Suivi automatisé de la consommation des fluides
Suppression progressive des chaudières au fioul
Rénovation de 39 cités administratives avec réduction de 2/3 de la facture énergétique et de 50 % des émissions de gaz à effet de serre
Programme travaux simples
Campagne de sensibilisation et d'implication des agents

La circulaire du 25 février 2020 précise les 20 engagements de l'Etat pour des services écoresponsables.



Le savez-vous ?

La « mobilité douce » est considérée comme un levier important pour l'atténuation des émissions de GES

Déblocage de 250 millions d'euros par le gouvernement pour le « plan vélo » en 2023

La France s'est engagée à la neutralité carbone en 2050

*

Réduction de 55% des émissions de GES (fixé par l'EU) d'ici 2030 par rapport au niveau atteint en 1990

*

En 2019, dans le monde, le secteur des transports représente 23% des émissions

*

Dont 70% pour l'automobile

*

En France, 60% des déplacements en voiture font moins de 3 km

Appel à participation

Cette « éco-responsabilité » ne fonctionnera que collectivement. Aussi, nous proposons qu'un **premier groupe de réflexion se réunisse le 30 mars de 11h à 13h**. C'est l'occasion de nous faire part en présentiel ou en amont par mail de vos idées, propositions, engagements, bons plans, suggestions, réseaux, etc. Nous invitons bien entendu nos étudiants déjà fortement engagés à nous rejoindre pour nous éco-inspirer. Après un temps de discussion, nous partagerons un moment convivial de déjeuner autour d'un buffet en "circuit court"...

≡ en savoir plus



À l'UT2J :

<https://blogs.univ-tlse2.fr/ddrs/notre-demarche/>



Au CNRS :

<https://www.cnrs.fr/fr/recherche-et-developpement-durable-le-cnrs-poursuit-son-engagement>

Au Ministère :

<https://www.enseignementsup-recherche.gouv.fr/fr/le-mesri-et-le-developpement-durable-49295>


MINISTÈRE
DE L'ENSEIGNEMENT
SUPÉRIEUR
ET DE LA RECHERCHE

Rendez-vous

HCE
RÉPUBLIQUE FRANÇAISE

HAUT CONSEIL
À L'ÉGALITÉ
ENTRE LES FEMMES
ET LES HOMMES

Publication du **rapport annuel du sexisme en France** par le Haut Conseil à l'Égalité entre les femmes et les hommes.

<https://www.haut-conseil-egalite.gouv.fr/stereotypes-et-roles-sociaux/travaux-du-hce/article/rapport-2023-sur-l-etat-du-sexisme-en-france-le-sexisme-perdure-et-ses>

Source : V. Py-Saraglia

Appel à contribution avant le 31 mai :
Quatrièmes Journées franco-espagnoles de la Géographie
Toulouse – Université Jean Jaurès - 19 et 20 octobre 2023.

<https://www.cnfg.fr/>

Source : P. Valette



**LES 20 ANS
DE LA MISSION PATSTEC**

MISSION NATIONALE DE SAUVEGARDE ET DE VALORISATION
DU PATRIMOINE SCIENTIFIQUE ET TECHNIQUE CONTEMPORAIN

2003 | 2023

20 ans de la Mission nationale de sauvegarde du patrimoine scientifique et technique contemporain. **Colloque les 27 et 28 mars 2023**, au CNAM à Paris le 27 et au Musée des arts et métiers.

<https://www.patstec.fr/>

Source : V. Rothenbühler

Replay de la restitution des Prospectives 2022 de l'INEE sur YouTube :

<https://www.youtube.com/watch?v=y2hm0ikUzIE&list=PLtILbuEpXFoGsZnPZELup0oOf6RG7EiiG>

Source : E. Lerigoleur



**Développement
durable**



Dans le cadre du premier bilan gaz à effet de serre du CNRS et du plan de transition bas carbone associé, **le CNRS organise une journée du développement durable qui se tiendra le vendredi 7 avril 2023** à l'auditorium de la délégation Paris Normandie et sera retransmis à distance.

<https://survey.cnrs-dir.fr/index.php/316136>

Source : V. Py-Saraglia

Le COMETS publie un nouvel Avis **Intégrer les enjeux environnementaux à la conduite de la recherche accessible en ligne** :

<https://comite-ethique.cnrs.fr/wp-content/uploads/2022/12/AVIS-2022-43-.pdf>

Source : V. Py-Saraglia



COMETS

Comité d'éthique du CNRS

Coordination, rédaction et maquettage : Franck VIDAL
Directrice de rédaction : Vanessa PY-SARAGAGLIA
Alimentation et relecture : Émilie GIL, Pablo DOMINGUEZ