

## Édito

Décidément, retrouverons-nous un jour le « monde d'avant » si tant est qu'il ait jamais existé ? Alors que nous voyions s'éloigner une pandémie (enfin... peut-être), voilà que le bruit des bottes que personne n'avait prédit résonne à nos portes. Et, comme un lointain virus chinois venu directement impacter nos vies, nos recherches, nos projets, celles et ceux qui parmi nous s'impliquent du côté du Danube sont les témoins directs de l'Histoire en marche, hélas, bien funeste en ce printemps.

Comme si le dernier rapport du GIEC (février) mettant l'accent sur les effets du changement climatique ne suffisait pas à raviver l'angoisse de l'avenir. Révélateur (tristement !) d'ailleurs que la thématique annoncée de la Fête de la Science 22 soit sur « l'adaptation » comme un signe de l'inexorable...

Alors oui, bien futile de consacrer le « zoom » de ce numéro de printemps à des esquisses de portraits de membres de l'équipe. Bien facile de se contenter d'habiller de bleu et de jaune le logo du Mag à l'heure où nos collègues ukrainiens s'évertuent à survivre et à se battre. Bien pratique de garder le masque finalement.

## Actu et Vie du Labo

### fête de la Science

Après 2 années « covid » la Fête de la Science reprend ses médiations en public. Pour l'édition 2022 (7/17 octobre), la thématique est "Transition climatique : atténuation et adaptation".

**Le GEODE sera présent au village des sciences de St Gaudens** (infos détaillées dans le numéro de septembre)

### XII<sup>e</sup> RENCONTRES SCIENTIFIQUES



15-18 novembre 2022, Toulouse

Le GEODE est partenaire et acteur des 12<sup>es</sup> rencontres scientifiques de l'Association pour la Recherche en Didactique des Sciences et des Technologies (ARDiST) qui se dérouleront à Toulouse du 15 au 18 novembre 2022 à l'UT2J

Infos sur : <https://ardist2022.sciencesconf.org/>

Source : Raphaël Chalmeau



Le GEODE est co-organisateur de l'École Thématique PLURIBOIS 2022 : « Les bois et leurs usages : approches pluridisciplinaires des dégradations et des empreintes », du 30 mai au 03 juin à Aspet. Infos sur le site du labo : <https://geode.univ-tlse2.fr/accueil/actualite-masque/lecole-thematique-pluribois-2022>

Source : Vanessa Py

22-25 Avril 2022, Grenade (Espagne) : Réunion de lancement du projet ICCA-RE (Indigenous and Community Conserved Area for social-ecological Resilience) sous la coordination de Didier Genin (IRD) et Pablo Dominguez (CNRS) <https://cpm.osupytheas.fr/index.php/espagne/>

Source : Pablo Dominguez



Prix de thèse 2022 de La Maison des sciences de l'homme et de la société de Toulouse (MSHS-T) visant à distinguer des travaux de recherche interdisciplinaires remarquables pour une thèse en 2021 : [mshst-dir@univ-tlse2.fr](mailto:mshst-dir@univ-tlse2.fr)

Source : Cécile Daguillanes

L'appel à projet du Défi-clé Sciences du Passé, Patrimoine archéologique en Occitanie : du passé au présent dont fait partie le GEODE est ouvert jusqu'au 25 mai 2022 (résultats fin juin).  
Information : [sciencesdupasse@univ-toulouse.fr](mailto:sciencesdupasse@univ-toulouse.fr)

Source : Florence Mazier

[ DÉFI-CLÉ OCCITANIE ]

## Sciences du Passé

Patrimoine archéologique en Occitanie : du passé au présent



Vous souhaitez proposer un **sujet de thèse** cette année en vue de **candidater à un CDU** de l'école doctorale TESC : date limite des dépôt **15 avril** / Évaluation et sélection **20 avril** / Publication des sujets de thèse sélectionnés **entre le 20 avril et le 13 juin** / Sélection des candidat.e.s **13 juin** / Audition des candidat.e.s **20 juin** / Date limite d'envoi du dossier retenu **29 juin** / Auditions TESC pour l'attribution des contrats **05 juillet**

Source : Sylvie Guillemme

## Les Causeries du GEODE

Pensez à « réserver » vos **mardis à 13h45 en salle C236** pour les « **Causeries du Geode** », ce rendez-vous périodique privilégié pour proposer à des guests de présenter leur travaux, s'entraîner à une présentation en vue d'une conférence ou d'une soutenance, présenter un nouveau projet, faire un atelier lecture, discuter des résultats ou une méthode de travail...

Source et contact : Ruppert VIMAL

# Rendez-vous



**Décembre 2021** : Ouverture de l'année de la géographie par la célébration du bicentenaire de la Société de Géographie, première société de géographie au monde ;

**1<sup>er</sup> avril 2022** : Nuit de la Géographie partout en Europe

**Juillet 2022** : Congrès du centenaire de l'Union Géographique Internationale. Premières Olympiades Internationales de Géographie

**Octobre 2022** : le Festival International de Géographie de Saint-Dié



**Un « joli bouquin » : Décrire la Terre, écrire le Monde - Le livre du bicentenaire de la Société de Géographie - Jacques Gonzales – Glénat - 2021**

7<sup>ème</sup> édition des **jours "Climat et Impacts"** les 23, 24 et 25 novembre 2022 en format mixte à l'Ecole Centrale-Supélec, Université Paris-Saclay - [christophe.colin@universite-paris-saclay.fr](mailto:christophe.colin@universite-paris-saclay.fr)  
[Christine.Hatte@lsce.ipsl.fr](mailto:Christine.Hatte@lsce.ipsl.fr)

Source : Vanessa Py



Appel à communication: "**Les pratiques d'éducation par « la nature » : Quels enjeux pour la formation des professionnel.le.s ?**" 19-22 juillet 2022 - <https://educationnature.sciencesconf.org/>

Source : Mehdi Saqalli

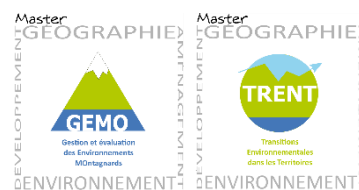


L'appel à candidatures pour le **soutien de la Commission Recherche aux manifestations scientifiques de l'année 2023** est ouvert du lundi 7 mars au mercredi 25 mai. Le dossier (vade-mecum + fiche budget) est à **envoyer à [vp-cr@univ-tlse2.fr](mailto:vp-cr@univ-tlse2.fr) ET à [cprs@univ-tlse2.fr](mailto:cprs@univ-tlse2.fr)** (site UT2J ENT / onglet RECHERCHE)

Source : Pauline Melet

## DATES À RETENIR POUR LE MASTER GAED :

- Soutenances stages M1 : avant 14 juillet – au plus tard 31 août
- Soutenances M2 : 14-15-16 septembre
- Date limite candidature : 11 avril
- Inscriptions en ligne : 11-15 juillet
- **Rentrée : 12 septembre**



Source : Anne Peltier



Un nouvelle rubrique périodique dans ce Mag en concordance avec le lancement national de l'année des AP, assistantes et assistants de prévention du CNRS : LA PRÉVENTION au sein des équipes. Cette rubrique, alimentée par **Magali Philippe**, s'insérera au plus près des préoccupations du labo.

## Les risques psychosociaux

### De quoi parle-t-on ?

Les RPS sont des **risques professionnels** d'origine et de nature variées, qui mettent en jeu **l'intégrité physique et la santé mentale** des agents, qui ont un **impact** sur le bon fonctionnement des organisations, et sont appelés **psychosociaux** car ils touchent l'individu dans son contexte de travail.

### Mettre des mots sur les maux !

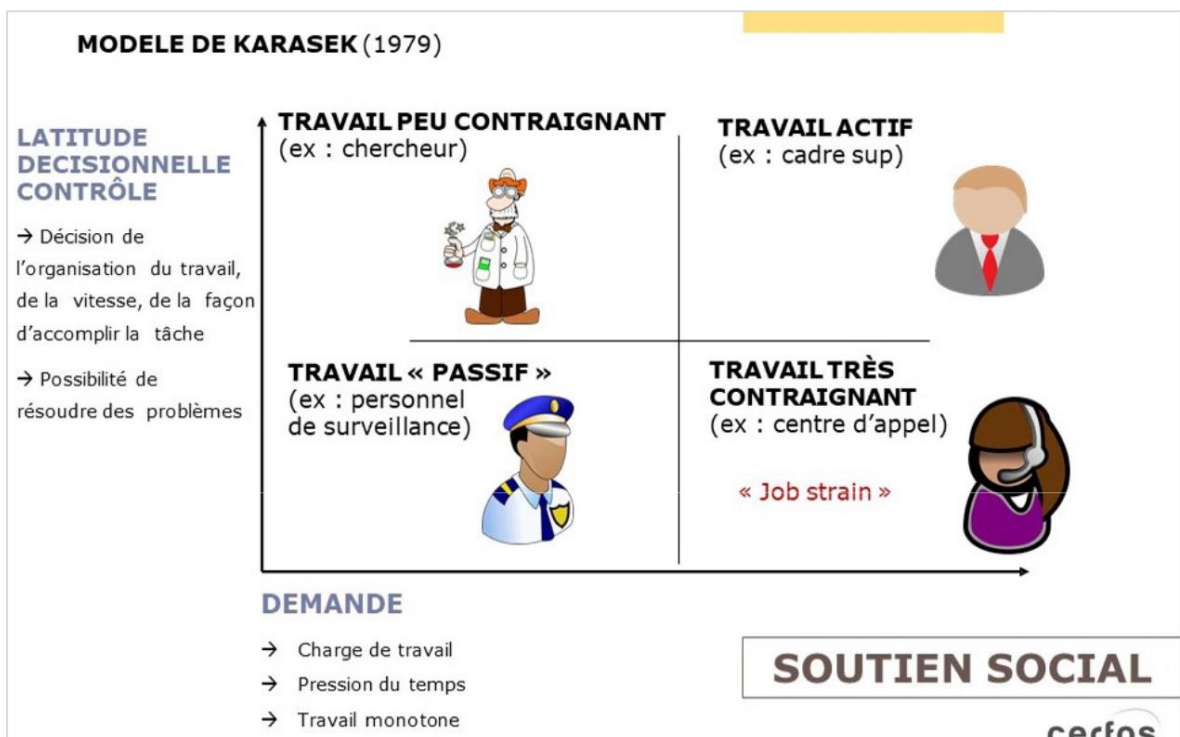
Les RPS, interface entre l'individu (psycho) et l'environnement de travail (social) font référence à de nombreuses situations : stress, « harcèlement » moral ou sexuel, violence, souffrance, dépression, burn-out, bore-out, addictions, ...

### Que dit la réglementation ?

La prévention des risques psychosociaux est une obligation générale de sécurité de l'employeur : Art R4121-1, R4121-2, accord du 20/11/2009 sur la santé et la sécurité au travail dans la fonction publique, protocole d'accord relatif à la prévention des RPS dans la fonction publique (2013).

### Le plus courant des RPS : le stress

Il survient lorsqu'il y a déséquilibre entre la perception d'une personne à des contraintes que lui impose son environnement (= ce qu'on lui demande de faire) et des ressources dont elle dispose pour y faire face, y répondre.



## Repérer les signes au quotidien...

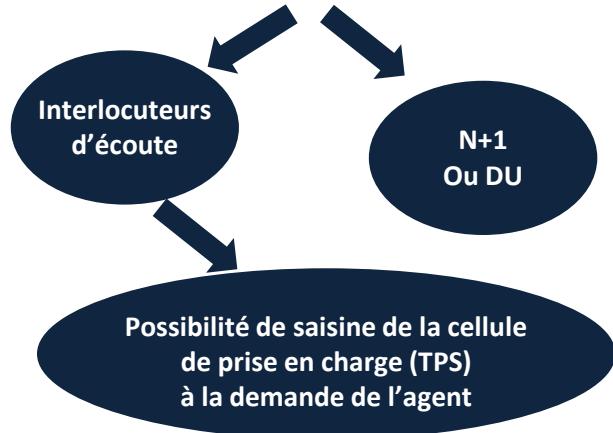


Plainte de l'agent Alerte du médecin de prévention, RP, collègues, etc.. Violence physique ou verbale Absences longue durée Conflits répétés Tentative de suicide	Changement d'humeur Susceptibilité exacerbée Irritation ou colère Crise de larmes Retards Isolement Signes de nervosité Changement d'apparence	Désinvestissement Baisse de la qualité du travail effectué Pertes de mémoire Demande de reconnaissance Malaise sur le lieu de travail TMS, lombalgies Crise cardiaque, AVC
--	---	--

La prévention des RPS est l'affaire de tous

Ni Thérapeute, NI ami,  
 Ni super-héros  
**EMPATHIE**, écoute ACTIVE  
 Identifier ses propres émotions  
 et ses représentations  
**SAVOIR PASSER LA MAIN**

Agent en situation de mal-être se signale  
 ou est signalé à l'Assistant de Prévention



## Les acteurs de la prévention = interlocuteurs d'écoute

- Les personnels**
- Le président**
- L'encadrement**
- Le Service de médecine du travail**
- Le service Ressources Humaines**
- Les instances de représentations du personnel  
 Le CHSCT**
- Les inspecteurs santé et sécurité au travail**
- La Direction de la Prévention, la Sécurité et l'Environnement –  
 Les assistants de prévention**

Zoom sur...

# Nous

Désormais dans ces pages (et un numéro sur deux du Mag), on s'attarde sur les membres de l'équipe, mais pas à coups de CV ou de liste de publications. Non, plutôt envie de nous mettre en lumière par la tangente en reprenant plus ou moins les questionnaires de Proust (ou de Pivot), en y rajoutant une touche de parcours et en finalisant avec l'enfant que nous avons été, et que nous sommes peut-être encore. Les premiers.eres s'y essayent avec pudeur et prudence, ou se prennent au jeu et se dévoilent. N'ayez crainte, nous ne sommes pas dans l'introspection impudique ou dans les analyses psy frelatées des magazines de salles d'attente. Ces « portraits » sont des clin d'œil à ce que nous aimons lire ou écouter en dehors de nos métiers et que nous pouvons partager.

Donc 10 questions, pas si simples qu'il n'y paraît, 10 questions auxquelles une dizaine d'entre nous avons déjà répondu (6 dans ce numéro) et auxquelles j'espère toute l'équipe répondra au cours des prochains mois...



Et puis au fil des réponses, voir apparaître des points communs, des passions insoupçonnées, des socles littéraires, musicaux, paysagers... comme si, finalement, il n'y avait pas de hasard à la communauté, le tout en une joyeuse cacophonie mixant les Stones, Bechet, Brel, Téléphone, Pagny, Zimmer ...

Puisse-t-elle couvrir le bruit des bottes.

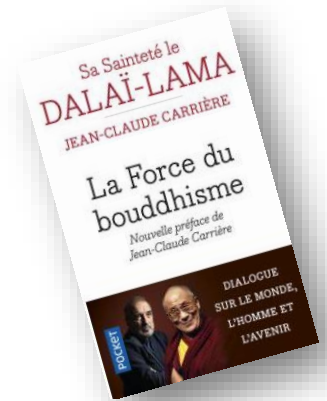


Zoom sur...

# Emilie Gil



Portugaise de père et de mère. Papa est arrivé en France avant maman pour fuir le régime de Salazar, puis est allé la retrouver quelques années plus tard pour l'épouser. Pourtant, je suis née à Decazeville en 1968. Mai ? Non, février. Dommage j'aurais peut-être été un peu moins sage ! A 6 mois j'étais déjà sur les routes lusitaniennes pour être « présentée à la famille ». Comme un air de prédisposition à la péninsule ibérique, aux langues et aux voyages ! Papa maçon, maman couturière, dès le lycée, entre deux parties de tennis, je me voyais bien à la sortie du lycée de Rodez filer vers le Droit ou les Langues...



Un livre ? **La force du bouddhisme du Dalai lama et JC Carrière - 2003**

Un film ? **Out of Africa - Sydney Pollack – 1985**

Une musique ou chanson ? **Savoir aimer - Florent Pagny - 1997**

Si ça n'avait pas été ce métier ? **Grand reporter**

Ma (mes) qualité(s) ? **sociable, honnête, sérieuse, minutieuse, fidèle en amitiés**

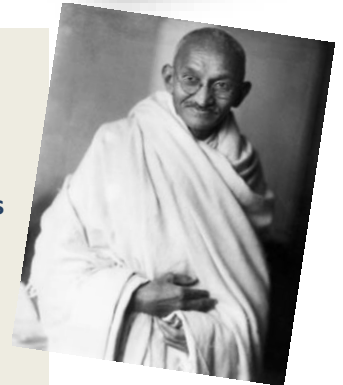
Mon (mes) défaut(s) ? **têtue, impatiente, stressée**

Un lieu ? **Lisbonne ou Barcelone**

Un personnage (réel ou fictif) ? **Gandhi ou le Dalai lama, je ne peux pas choisir**

Un objet ? **une boîte**

Le hobby, la passion ? **les voyages**



... Mais le vrai déclic c'est l'Espagne, seule à 18 ans : ça sera « quelque chose » forcément en rapport avec les voyages. LEA (Langues Étrangères Appliquées) à Toulouse, DEUG, Licence, Maîtrise, le bon parcours pour aller passer un an en tant que lectrice de français dans un lycée catalan ...



... Puis un DESS (un M2 aujourd'hui !) Tourisme en 1992, puis le GDR Izard en contrat Interreg, ensuite l'ITP. Et en 1995, concours CNRS sur le poste de secrétariat gestion du laboratoire. En 2004, je passe à la Documentation.

Je vais prendre aussi un peu de temps pour faire un garçon (en 2001) et une fille (en 2007) et leur donner l'envie de voyager, moi qui suis partie tant de fois seule, avec mon mari, avec la famille, mais sans jamais partir vraiment : le Mali, la Turquie, la Thaïlande, l'Italie, le Maroc, la Suède, la Hongrie, les Canaries, la Tchéquie, le Mexique, Madère, les USA, le Sri-Lanka... le Portugal et l'Espagne ! Ce n'est pas un voyage, juste un retour au pays. D'ailleurs, si je m'écoutais, j'irais bien vieillir de l'autre côté des Pyrénées. Il paraît que les chats ont 7 vies. J'adore les chats.

Zoom sur...

Mehdi

Saqalli



Un livre ? **Léon l'Africain** - Amin Maalouf - 1986 / **Dune** - Franck Herbert - 1965 / **The years of salt & rain** - Kim Stanley Robinson - 2002

Un film ? **Sacré Graal** - Monty Python – 1975 / **Cyrano de Bergerac** – Jean-Paul Rappeneau – 1990 / **Premier contact** – Denis Villeneuve – 2016 / **Underground** – Emir Kusturica - 1995

Une musique ou chanson ? **Mouneissa** - Rokia Traoré – 1998 / **Sympathy for the devil** - Rolling Stones – 1968 / **The musical voyages of Marco Polo** – Ensemble Constantinople - 2017

Si ça n'avait pas été ce métier ? **expatrié en ONG ou en diplomatie**

Ma qualité ? **l'empathie (au sens originel : me mettre à la place de...), la ténacité au sens de résistance aux agressions**

Mon défaut ? **l'impatience, le faible stoïcisme**

Un lieu ? **Timia, dans l'Aïr nigérien, la Zaouia Ahmed Saqalli (même si je n'y suis allé qu'une fois)**

Un personnage (réel ou fictif) ? **Joseph Kessel, Léon l'Africain bien sûr, Corto Maltese oui, mais sans le dandysme**

Un objet ? **mon ordinateur portable....**

Le hobby, la passion ? **Natation et plongée sous marine (quand pas de covid) les uchronies**





Zoom sur...

# Florence Mazier

Un livre ? Les bouquins de **Katherine PANCOL**

Un film ? **La controverse de Valladolid** – Jean-Claude **CARRIERE** - 1992

Une musique ou chanson ? **Petite fleur** – Sydney **BECHET** – 1952

Si ça n'avait pas été ce métier ? **Agent dans les CEN, réserve... Travail sur le terrain**

Ma (mes) qualité(s) ? **Persévérance, enthousiasme, générosité**

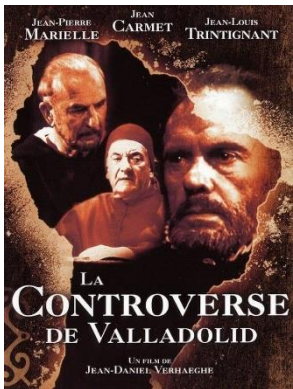
Mon (mes) défaut(s) ? **Exigence, franc parler... "soupe au lait"**

Un lieu ? **Harpéa**

Un personnage (réel ou fictif) ? **Simone VEIL**

Un objet ? **Une Flore**

Le hobby, la passion ? **Les grands espaces ! Randonnées**



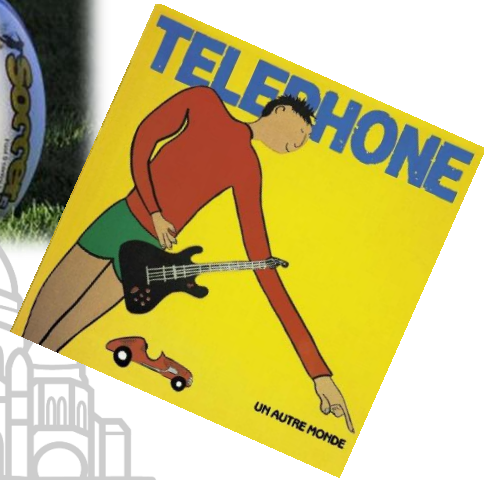
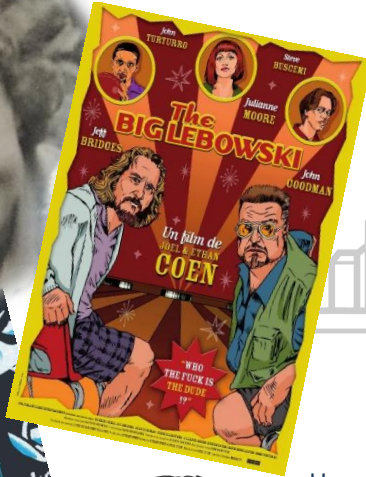
« Je me souviens de ma première randonnée à la rencontre des paysages sylvo-pastoraux basques et leurs panoramas montagnards façonnés par des millénaires d'activités humaines. Au détour d'un chemin, je heurtais un caillou et découvrais des anciens cayolars (cabanes pastorales). Je me demandais quand, comment et combien de bergers et leurs troupeaux avaient parcouru ce même chemin des centaines d'années auparavant... ». La plupart des « gens » auraient maudit le caillou et continué leur chemin, mais pas Florence ! Elle va donc faire un doctorat en sciences de la vie et de l'environnement à Besançon et à Neuchâtel en Suisse au labo de chrono-écologie et à l'Institut de zoologie (2006).

Et puis enchaîner sur deux post-doc à l'Institut des sciences naturelles de l'Université de Kalmar (Suède) et à l'Institut des sciences du quaternaire à l'Université de Lund (Suède) jusqu'en 2009 où elle décroche un poste de chercheuse CNRS, au GEODE. 113 publications internationales plus tard (dixit ResearchGate) les randonnées se sont succédées, les missions aussi pour la bisontine de 44 ans, et même une médaille CNRS ; et le caillou est toujours sur le chemin, attendant de heurter un pied qui donnera des ailes à une autre curieuse comme il l'a fait pour Florence.



Zoom sur...

# Sylvain Morvan



Un livre ? **Le lièvre de Vatanen** - Arto Paasilinna - 1975

Un film ? **The Big Lebowski** - Ethan et Joel Cohen - 1998

Une musique ou chanson ? **Un autre monde** - Téléphone - 1984

Si ça n'avait pas été ce métier ? **Ébéniste via les compagnons du devoir**

Ma qualité ? **Zen (un peu moins ces derniers temps)**

Mon défaut ? **Parfois un peu trop zen !**

Un lieu ? **Montmartre**

Un personnage (réel ou fictif) ? **Corto Maltese**

Un objet ? **Les cartes géographiques**

Le hobby, la passion ? **Le rugby**

Né à Tours (qui n'est pas dans le Morvan !) il y a plus de 47 ans, je dois avoir des racines bretonnes, c'est peut-être pour ça que j'ai pas mal « bougé »... Après un DUT Mesures Physiques, j'ai enchaîné sur une maîtrise en Sciences des Matériaux, un DESS d'assurance qualité. Mais le vrai déclic s'est produit lors d'un stage en océanographie à Villefranche en 1995 et confirmé en 2000 avec un CDD au labo CNRS d'Océanographie à Paris. Concours d'ingénieur d'étude CNRS et direct au Service d'Observation à l'IPSL (Institut Pierre-Simon Laplace). Quelques mois à Paris, quelque mois dans les TAAF, les Terres Australes et Antarctiques Françaises sur la rotation du Marion Dufresne... Crozet, Kerguelen, Terre Adélie... à travailler au Service d'Observation océan/atmosphère. Et comme ça pendant 4 ans. NOEMI (*Nouveaux Emplois Offerts à la Mobilité Interne*) CNRS : et hop ! Labo de Géologie de l'Ecole Normale Supérieure de Paris. Cette fois dans le champ de la Géodésie appliquée aux séismes au Chili et en Indonésie notamment. 4 ans. NOEMI CNRS : et hop : Ecole d'observation des Sciences de la Terre à Strasbourg. Tiens, retour dans les TAAF, à Madagascar et même un saut à Concordia (la base Antarctique franco-italienne) en sismologie et magnétisme. 4 ans. NOEMI ... le CNRS Guyane, retour à l'océano et approche de la biodiversité en forêt. 4 ans. NOEMI... Ô Toulouse, Ô GEODE... Eh, 3 ans déjà !



Zoom sur...

# Céline Morilhat

Je suis née en 1990 en région parisienne, aînée de deux filles. Mon père est issu d'une famille du Haut-Doubs aux ascendances auvergnates et ma mère d'une famille moitié jurassienne-moitié dioise.

J'ai fait ma scolarité à Cugnaux, sans savoir réellement ce que je voulais faire ensuite. Orientée en bac littéraire, il était un peu difficile de trouver ma voie même si je savais que j'y étais à ma place.

**En 2008, une visite des archives départementales de Toulouse dans le cadre des Journées du patrimoine a été une révélation.**



Licence de documentation (dont une année Erasmus à Madrid), puis Master valorisation du Patrimoine à Troyes qui a débouché sur un contrat de chargée des publics au Musée de la lunette de Morez (Jura). Après trois ans sur place, les aléas de la vie m'ont rappelée en région toulousaine. Je me suis inscrite en première année de master MEEF à l'issue de laquelle, en 2017, j'ai passé et obtenu le concours de professeur des écoles.

Parallèlement à mon activité, j'ai décidé de refaire un Master Histoire dans le cadre de l'enseignement à distance proposé par l'Université du Mans. Suite à cette formation et en conservant mon activité d'enseignante (actuellement en recherche de reconversion), j'ai eu envie d'aller plus loin et de me lancer dans le doctorat, sur un sujet qui fait un clin d'œil à mes ancêtres : **l'industrie textile dans une petite ville d'Auvergne aux XVIII<sup>e</sup> et XIX<sup>e</sup> siècles**, sous la direction de Jean-Michel Minovez.

Un livre ? **Les misérables – Victor HUGO – 1862**

Un film ? **Le Parrain – Francis Ford COPPOLA – 1972**

Une musique ou chanson ? **Jojo – Jacques BREL – 1977**

Si ça n'avait pas été ce métier ? **Archiviste**

Ma qualité ? **Bienveillante**

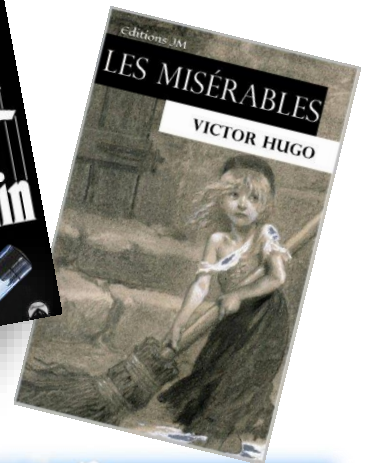
Mon défaut ? **Anxieuse**

Un lieu ? **Le Jura**

Un personnage ? **Marilyn Monroe**

Un objet ? **Un stylo**

Le hobby, la passion ? **L'Histoire !**





Zoom sur...

# Franck Vidal

Né en août 1962 d'un père espagnol et d'une mère bretonne (aïe !), petit dernier de 3 frères (re aïe !) je voulais être le commandant Cousteau, pas pour le bonnet rouge, mais pour les voyages autour du monde... Mais pas assez bon en math au lycée, je me suis retrouvé en Bac philo (oui oui, philo !), et après une première année de Psycho en fac à Nantes, j'ai découvert la Géographie. Révélation. Licence de biogéo, maîtrise de géomorpho, DEA de tropicale à Bordeaux, diplôme d'ingé en Télédétection (j'étais devenu moins mauvais en math) et presque par hasard, Jacques Hubschman, patron du CIMA, qui vient me proposer une bourse de thèse à Toulouse sur l'écoéthologie des chevreuils (avec l'ONC). Doctorat, concours CNRS dans la foulée et la chance extraordinaire de décrocher un poste de chercheur à peine 5 mois après ma soutenance, en 1993 !

Mais pas terrible comme chercheur, pas publiant, plutôt un profil « ingé », com, médiation..., bascule chez les ingénieurs de recherche en 2007 (bénie soit la Fonction Publique qui accorde le droit à la réorientation !) et enseignant aussi, depuis plus de 30 ans si je compte bien. L'âge de ma fille. J'aime les petits matins dans la brume sur mon vélo, avec Brel dans les oreilles. J'aime le poulet boucané et le poisson à la tahitienne. Et jamais je ne me lasserai de parcourir cette planète.



Un livre ? **La Horde du Contrevent** – Alain Damasio – 2004 – La Volte/ Gallimard

Un film ? **Les tontons flingueurs** – Georges Lautner – 1963

Une musique ou chanson ? **Chevaliers de Sangreal** – Hans Zimmer – 2006

Si ça n'avait pas été ce métier ? **Showman ou ébéniste ou navigateur**

Ma qualité ? **La joie de vivre**

Mon défaut ? **La misanthropie**

Un lieu ? **Un carbet sur les hauteurs de Deshaies en Guadeloupe, dans le soir tombant sur la caraïbe et que le grain s'accroche à Montserrat posée sur l'horizon**

Un personnage ? **Peter Pan (J.M. Barrie – 1911)**

Un objet ? **Une mappemonde**

Le hobby, la passion ? **Les grandes explorations « occidentales » du monde (XVe – XIXe) et « partir »**

Coordination, rédaction et maquettage : Franck VIDAL

Directrice de rédaction : Vanessa PY-SARAGAGLIA

Alimentation et relecture : Albane BURENS, Émilie GIL, Pablo DOMINGUEZ