

Actu et Vie du Labo

Le nouveau **Comité d'initiatives GEODE** s'est réuni le 6 mars (Marie Bal, Samuel Challéat, Jean-Yves Léna, Florence Mazier, Jean-Paul Métaillé, Vanessa Py-Saragaglia, Mélanie Saulnier ; et ouvert à tout membre désireux de participer...). Les discussions ont débouché sur l'organisation d'un cycle de séminaires « Sciences et territoires », multi-partenariats et multi-institutionnels dont le grand chapeau pourrait être « Paysages d'hier et de demain ». L'objectif de ce cycle serait notamment de faire évoluer les rapports « chercheur.euse.s-acteur.trice.s dans les territoires » vers une co-construction positive et équilibrée. Chaque séminaire pourrait être organisé à tour de rôle par un (ou des) membres du laboratoire intéressés par ce projet sur une thématique (espaces pastoraux, lacs, forêts, villes etc.) en lien avec un projet, un réseau ou un observatoire...

Appel à propositions !!! (à envoyer aux membres du Comité)

V.PY-SARAGAGLIA



Voici le **logo de la plateforme PANGEME** réalisé par Benoit Colas du CPRS. Il est disponible (auprès de la Cellule Com et sur le site web) en jpg, png et svg. N'hésitez pas à l'apposer sur vos travaux et publications liés à la plateforme...

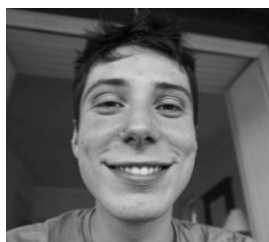
Bienvenue à **Hugo ESQUINANCE DUBOUCH** en appui à la gestion au laboratoire pour les 6 prochains mois en raison du départ de **Caroline LAMORTHE**, en détachement à l'École Nationale Supérieure d'Architecture de Toulouse (ENSA).



À partir du 01 septembre, **Pablo DOMINGUEZ** sera désormais rattaché au laboratoire **Éco-Anthropologie et Ethnobiologie** (UMR 7206) du **Muséum National d'Histoire Naturelle** (Paris). Il continuera cependant ses programmes et actions de recherche avec le GEODE.

Buena suerte !

Bienvenue à **Léa MAVRIDES**, stagiaire M2 du master GEMO jusqu'au 15 septembre. Elle travaille sous la direction de Mélanie Saulnier sur **l'if dans les Pyrénées** : étude des charbons des fosses de Bassiès réalisées en 2017 dans le cadre de l'APE GEODE Taxus ; implémentation de la base de données gérée par Émilie Lerigoleur...



Bienvenue à **Paul GUÉNAND** en stage de 6 mois dans le cadre de l'APE Expert. Il est politiste et anthropologue et s'intéresse à l'enjeu de la mobilisation des savoirs écologiques dans les études d'impact environnementales. Il est encadré par Christine Hervé et Ruppert Vimal.

Info site web

En lumière sur le site du GEODE :

Le site du programme PAACTe : https://blogs.univ-tlse2.fr/paacte-filiere-pastorale-occitanie/?doing_wp_cron=1684223503.3789501190185546875000

(La création de sites web est proposée par le service communication, le site PAACTe est une illustration des possibilités qui peuvent concerner des programmes de recherches ou tout autre sujet. Venez discuter de la faisabilité de votre projet...)

Articles récents sur le site :

- Une nouvelle publication de Christine Hervé dans la revue d'anthropologie des connaissances : La recherche interdisciplinaire et finalisée en environnement en France. Un mouvement scientifique et intellectuel entre dissidence et normalisation.
- L'industrie textile en Ariège : Une série documentaire de Jean Michel Minovez. À travers 6 films documentaires, Jean-Michel Minovez, propose de découvrir le fonctionnement d'un territoire spécifique, celui du Pays d'Olmes.
- Retour mission brûlage dirigé équipe PAACTe
- Retour mission Équateur projet VAMOS-A-QUEDAR (Mehdi Saqalli)

N'oubliez pas de venir vers moi pour alimenter le site de vos news, publications, missions, projets, actualiser votre page perso !

Source : Gilles CASONATO



Séminaire international du LabEx DRIIHM

5-7 juin 2023 – Strasbourg, France

Le séminaire inter OHM/OHM.I du LabEx DRIIHM se déroulera à Strasbourg du 5 au 7 juin 2023

Deux thématiques centrales :

Questionner la biodiversité dans les socio-écosystèmes
Questionner la transition énergétique dans les OHM – jeu d'échelles, jeu de territoires

<https://driihm2023.sciencesconf.org/>

Source D. Galop

Rendez-vous

Le GEODE associé à TRACES organise l'évènement scientifique du DIPEE Occitanie Ouest durant la semaine **Écologie, Environnement, Biodiversité de l'INEE** sur le site toulousain :

LE 15 JUIN de 10h à 14h - HALL MRD2

Posters, buffet, visites guidées des plateformes avec en guest stars : Magali, Gilles, Didier, Mélanie, Émilie, Emmanuel, Franck, Sandrine, Léane, Clément, Léa...



La 36^e édition de l'école d'été de Lille en méthodes quantitatives en sciences sociales (QuantiLille) aura lieu du 26 au 30 juin 2023 dans les locaux de Sciences Po Lille. Organisée par le Ceraps (UMR 8026, CNRS / Université de Lille). Elle est ouverte à toute personne s'inscrivant dans une démarche de recherche quantitative en sciences humaines et sociales. <https://ceraps.univ-lille.fr/detail-event/programme-2023>
Source E. Lerigoleur

La Fondation pour la recherche sur la biodiversité (FRB) et Future Earth (FE) organisent un atelier national de facilitation des collaborations sur le thème : « Scénarios et trajectoires de transitions : quelles recherches transdisciplinaires ? Le jeudi 08 juin - Paris <https://www.fondationbiodiversite.fr/evenement/programme-scenario-scenarios-et-trajectoires-de-transitions-quelles-recherches-transdisciplinaires/>
Source M. Saqalli

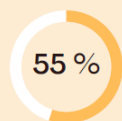


7^{ème} conférence **Regional Climate and Environmental Dynamics** – Géoscience dans la région des Carpathes et de la Mer Noire – Suceava - Roumanie du 14 au 17 septembre <https://geoconcept.ro/gcbs2023/>
Source F. Mazier

LGBT-phobies au travail : de quoi parle-t-on et comment en parle-t-on dans les labos ?

https://www.youtube.com/watch?v=D_rWsgqzLxq8

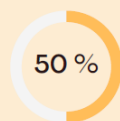
Source C. Brun



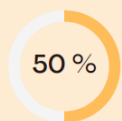
des personnes LGBT+ ont déjà fait l'objet d'une agression en raison de leur orientation sexuelle et/ou leur identité de genre



Des personnes LGBT+ ont déjà été agressées verbalement ou physiquement au travail en raison de leur orientation sexuelle et/ou leur identité de genre.



Des LGBT qui ont été victimes de discrimination l'ont été au moment du recrutement ou sur leur lieu de travail



Des chercheurs et chercheuses transgenres au Royaume Unis ont voulu ou ont quitté leur emploi dans les sciences

Rendez-vous



Le pôle santé et sécurité au travail du CNRS en coordination avec le pôle formation du Service mutualisé IDF, organise l'Action nationale de Formation « **Premiers secours en milieu isolé hors métropole** » ouverte à l'ensemble des unités de recherche CNRS. Cette formation aura lieu du **5 au 8 juin 2023 à l'écogîte du Loubatas à Peyrolles en Provence (13)**.
<https://formation.ifsem.cnrs.fr/training/969/2742>

Source M. Philippe

Call for Registrations to ISAGA 2023, the 54th international conference on Simulation and Gaming, which will take place, **in-person** from **4th to 7th July 2023** in **La Rochelle**, and on **28th June** for **online-only** presentations.

The conference emphasises “**Simulation and Gaming for social and environmental transitions**”, and will include keynote speeches, more than 70 oral presentations, 40 game and thematic workshops, 30 posters and exhibition stands

<https://apps.univ-lr.fr/cgi-bin/WebObjects/Colloque.woa/1/wa/colloque?code=3141>

Source M. Saqalli



La campagne de l'INEE pour déposer une demande de renouvellement ou de **création de réseau thématique** est ouverte. Les réseaux thématiques retenus seront financés pour une durée maximum de 5 ans. Le montant alloué est de l'ordre de 5 000 € à 7 000 € par an. Date de clôture : 31 mai 2023.

<https://www.inee.cnrs.fr/fr/les-reseaux-thematiques-pluridisciplinaires-rtp>

Source V. Py-Saragaglia

Revue Études & Pédagogies éditée par l'université de Bordeaux, revue interface à vocation scientifique et professionnelle de nouvelle création consacrée aux pédagogies de l'enseignement supérieur

<https://etudesetpedagogies.fr/>

Source A. Burens

études
& pédagogies



Ouverture de l'« Action de Recherche Collaborative » (CRA) lancée par les Initiatives de Programmation Conjointe (JPI) Cultural Heritage and Global Change (JPI CH) et Connecting Climate Knowledge for Europe (JPI Climate), et le Belmont Forum. Appel à projets portant sur les défis de recherche à l'**interface du patrimoine culturel et du changement climatique**.

<https://anr.fr/fr/detail/call/climat-et-patrimoine-culturel-cch-2023/>

Source V. Py-Saragaglia

Rendez-vous

147^e Congrès National des Sociétés Historiques et Scientifiques : Effondrements et ruptures – Université Toulouse Jean-Jaurès – Auquel participent certains membres du GEODE – 23/24 mai 2023.

<http://www.cths.fr/co/congres.php>

Source V. Py-Saragaglia.



L'association **Les étoiles brillent pour tous** (partenaire de l'Université de Toulouse et du CNRS) et dont la mission est de lutter contre l'exclusion et l'isolement avec les outils de la connaissance en proposant des conférences et des ateliers à des publics « empêchés » (hôpitaux, prisons, écoles spécialisées, maisons de retraite) **recherche des bénévoles** pour organiser ou animer des interventions. <https://ebpt.fr/>

Source MSHS-T Com.

Le **Centre de Géo-écologie littorale organise son école d'été à Dinard du 19 au 23 juin 2023**. Les recherches menées actuellement au CGEL se concentrent sur les structures spatiales littorales et les processus socio-écologiques, oscillant entre trois disciplines que sont l'océanologie, la géographie et l'écologie. <https://www.ephe.psl.eu/ecole-dete-geo-bio-archeologie-du-littoral>

Inscription : geoecologie.dinard@ephe.psl.eu

Source D. Galop



La 6^{ème} édition des Journées CasuHAL se déroulera en présentiel à **Toulouse du mercredi 14 au vendredi 16 juin 2023**.

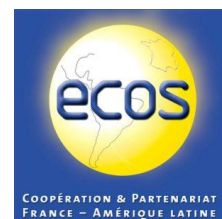
<https://casuhal2023.sciencesconf.org/program>

Source E. Gil

23^{ème} appel à projet ECOS Nord Colombie à soumettre auprès du Comité **au plus tard le 15 juin 2023**

<https://paris13.moveonfr.com/locallogin/643d5a1a90876837c9430404/fr>

a# Source A. Angeliaume-Descamps



ECOLOGY LETTERS



Appel à contribution conjoint de l'INEE et d'*Ecology Letters* concernant un **numéro spécial sur les perspectives écologiques et évolutives obtenues à partir des suivis à très long terme**.

<https://onlinelibrary.wiley.com/journal/14610248/homepage/cfplongterm>

Source INEE Com.

Retour sur . . .



Le laboratoire a reçu le photographe **Teo BECHET** dans le cadre de l'opération **Résidence 1+2** aux mois de mars et d'avril. L'occasion pour lui de suivre le travail des chercheuses et chercheurs sur le terrain mais aussi d'échanger avec son regard artistique. En forêt de Bernadouze (avec Mélanie, Vanessa, Sarah...), sur un brûlage dirigé à Billière (avec Marie et Jean-Paul), dans les châtaigneraies de l'Aveyron (avec Gérard) en Grésigne (avec Bernard, Nicolas) à Lercoul (avec Mélanie, Sylvain...) ainsi que sur les plateformes (avec Magali, Sandrine, Girec...) , Teo aura eu un panel des activités du labo durant son séjour (ponctué de grèves !). La restitution des travaux réalisés par Teo (et des 2 autres photographes de l'opération) sera concrétisée par un **ouvrage** aux Éditions Filigranes, une **exposition** (au Forum des Cordeliers) ainsi qu'un **colloque le samedi 14 octobre 2023**.



Photos : Énora Boutin – Résidence 1+2

Première réunion du groupe éco-responsabilité

30 mars 2023 - 9 personnes

Présentation (lien espace partagé dans le cloud de Geode)

- Organisation du plan de transition bas carbone du CNRS
- BEGES (Bilan des Emissions de Gaz à effet de Serre) du CNRS
- Présentation de son plan d'action et de sensibilisation faites par le CNRS
- Témoignages de 6 laboratoires
- Du concret à différents niveaux

https://intranet.cnrs.fr/Vie_interne/durable/evts/Pages/Int%c3%a9grer-les-enjeux-environnementaux-%c3%a0-la-conduite-de-la-recherche-.aspx

- Prise en compte des activités qui contribuent à faire diminuer les GES
- Faire valoir les rôles de lanceur d'alertes
- **Les nouvelles contraintes ne doivent pas effacer les bénéfices des recherches** (ex : microplastiques dans les lacs).



Une ressource : <https://labos1point5.org/>

Améliorer notre empreinte environnementale c'est aussi du plaisir par la dégustation de produits responsable et meilleur en goût et pour la santé : **l'occasion d'un partage de plats de chez CURUPIRA (traiteur et restauration fac de psycho) en approvisionnement local et repas végétarien...**



L'occasion de partager ses réflexions, ses inquiétudes, la mise en place de règles communes ?

Constats / questions : On parle surtout de la prise en compte de l'empreinte carbone tant qu'elle n'affecte pas le cœur de métier de la recherche. On ne peut guère espérer économiser plus de 20% de CO₂eq avec cette stratégie. Le CNRS envisage-t-il des mesures environnementales avec répercussions plus fortes sur nos métiers ? À titre d'exemple, la recherche est déjà limitée par des questions éthiques (ce que l'on peut faire en expérimentation humaine ou la prise en compte du bien-être animal). Le CNRS envisage-t-il la même approche sur les questions environnementales ?



Une labellisation Développement Durable et Responsabilité Sociale (DDRS). Dans une première étape il s'agit de réaliser un état des lieux auprès des différents laboratoires par le biais d'un entretien portant sur le DDRS, les pratiques et les impacts de l'activité de recherche. Quelques actions menées relayer sur le site de l'UT2J .

Pour les achats, un outil de l'UT2J : appel à projet équipement favorisant la mutualisation.

https://blogs.univ-tlse2.fr/ddrs/actions-eco-responsables/?doing_wp_cron=1683297036.4154889583587646484375

Le saviez-vous ?

Au CNRS, pour la plupart des laboratoires le premier poste d'émission de gaz à effet de serre est **les ACHATS !!**

Des actions

Augmenter la part des clauses environnementales dans nos achats

*

Agir auprès des fournisseurs

*

Agir auprès des financeurs pour intégrer l'impact environnemental des projets de recherche

*

Mutualisation, extension de garantie, réparation, report des crédits

*

« Bourse aux matériels »...

https://intranet.cnrs.fr/Cnrs_pratique/acheter/boursemateriel/Pages/default.aspx
(intranet du CNRS - rubrique CNRS Pratique/Acheter)



Jean-Yves Léna est référent développement durable depuis 15 ans.

Un bilan :

- Beaucoup de résistance (passive) des équipes en matière d'éco-responsabilité
- Une organisation du travail avec moins en moins de monde, donc peu favorable à sa mise en place (NMP!)
- Complexe à mettre en œuvre, multi-sites
- Partage d'une culture commune
- Incitations à la mobilité douce, vélo, transport en communs, covoiturage

A faire ...

Identifier et réunir tous les référents DD de la MDR pour voir quels projets seraient faisables. Il y a différentes échelles d'actions individuelles et collectives (Labo, MDR, CNRS, UT2J...).

*

Informers l'Université de l'existence de référents éco-responsables (CNRS).

*

Automatiser le bilan carbone annuel du laboratoire.

*

Bilan carbone individuel avec l'objectif de tester si une amélioration est possible sans nuire à l'ergonomie de son travail.

Retour sur Mission...

TIMMA
Timber In Minoan and
Mycenaean Architecture

<https://timma.efa.g>
r/s/timma/page/the-timma-project

Dans le cadre du projet de l'ANR **TIMMA** dont GEODE est partenaire bénéficiaire, Vanessa et Léane (stagiaire M2) sont allées en Crète et à Athènes pour exhumer les charbons de bois issus des fouilles anciennes (années 60, 70 et 80) conduites dans les vestiges des palais minoens et mycéniens (Phaistos, Malia, Zakros, Pylos etc.). Ces charbons stockés depuis plusieurs dizaines d'années dans des salles gérées par les Éphories archéologiques (districts régionaux du ministère grec de la Culture) n'ont jamais été étudiés alors qu'ils sont les ultimes témoins de l'usage du bois dans l'architecture palatiale protohistorique.

Ces charbons seront étudiés au laboratoire GEODE dès l'automne prochain dans l'objectif de retrouver les caractéristiques du bois d'œuvre protohistorique (essence, diamètre, provenance du bois dans l'arbre, âge, patrons de croissance etc.) et son état sanitaire (tunnels d'insectes, vermoultures) au moment des incendies qui ont permis leur conservation jusqu'à nos jours.

À travers cette étude, il est aussi question de contribuer à la **reconstruction des écosystèmes forestiers disparus** exploités par les minoens et les mycéniens... ce qui a conduit Vanessa et Léane à faire des repérages dans des forêts archéologiques (pinèdes de Kroustas et forêt Kritsa) et les savanes pâturées avec des arbres vétérans (*Quercus coccifera* subsp. *calliprinos* et *Cupressus sempervirens*) pour élaborer des référentiels.

Enquête à suivre...



Dans ces pages, mais également sur le Facebook de l'équipe ainsi que sur une future page web dédiée « GEOD'IMAGES » nous souhaitons faire la part belle aux belles images des chercheuses et chercheurs de retour du terrain. C'est dans les gènes du labo. Didier, Mehdi, Marie, Vanessa, Florence, Samuel jouent le jeu même si ce n'est pas forcément un réflexe ou un Reflex, mais tout le labo va « sur le terrain ». Alors 3 photos, 4 lignes d'accompagnent, une référence de programme et un petit mail à Franck et Gilles...

Merci

Coordination, rédaction et maquettage : Franck VIDAL
Directrice de rédaction : Vanessa PY-SARAGAGLIA
Alimentation et relecture : Émilie GIL, Pablo DOMINGUEZ